

# 40 ans de santé au travail en agriculture

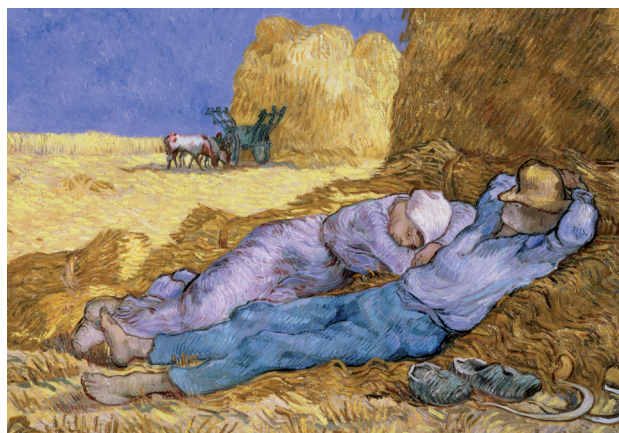
1966-2006 : la médecine du travail en agriculture  
(devenue « la santé au travail en agriculture ») a fêté ses 40 ans !

Patrick Choutet\*

L'agriculture française a connu de profondes mutations depuis la fin de la Seconde Guerre mondiale. Si dans les années 1950, elle a dû assurer l'approvisionnement alimentaire de la population, dans les années 1980 elle a fait face à des excédents quasi permanents des principaux produits agricoles. Les réformes consécutives de la politique agricole commune (PAC) combinent baisse des prix et compensation par le biais d'aides directes et de mesures d'accompagnement.

Aujourd'hui, l'agriculture, répartie sur tout le territoire, compétitive, durable, doit aussi entretenir le paysage, maintenir l'espace naturel et apporter une contribution à la vitalité de l'espace rural tout en répondant aux exigences des consommateurs en matière de production, d'innovation, de qualité et de sûreté des denrées alimentaires.

C'est un vrai défi ! Certains parlent même de nouvelle révolution agricole !<sup>1</sup> Loin d'être dépassée, malgré les difficultés, l'agriculture française reste particulièrement dynamique. Son système de protection sociale original accompagne au quotidien l'ensemble de la population concernée ; sa médecine du travail reste déterminée à développer la prévention professionnelle pour améliorer la santé des actifs agricoles.



L'organisation originale de la Mutualité sociale agricole (MSA), deuxième organisme de protection sociale français, a permis la mise en place de la pluridisciplinarité en santé au travail bien avant les dispositions de la loi de modernisation sociale de 2002. Cette pluridisciplinarité est construite autour de plans de prévention communs aux équipes « santé-sécurité au travail », associant les médecins du travail et les conseillers en prévention. Le dernier plan « santé-sécurité au travail » 2006-2010 définit 9 priorités majeures à décliner localement et nationale-

\* Médecin national, Caisse centrale de la Mutualité sociale agricole, 93547 Bagnolet.

ment, au bénéfice des actifs agricoles (1 300 000 salariés, 650 000 exploitants). Les médecins du travail des MSA sont formés en grande majorité à l'Institut national de médecine agricole, dont le diplôme est qualifiant pour l'exercice de la médecine du travail en agriculture. Cet institut prépare également aux concours de praticien-conseil du régime agricole ou encore apporte des connaissances pertinentes pour les médecins généralistes exerçant en milieu rural.

Les professionnels agricoles, suivis en santé au travail, consultent en médecine générale. Ils sont soumis à des expositions et des risques spécifiques liés à leurs activités professionnelles, qui pour un certain nombre d'entre eux peuvent être à l'origine de problèmes de santé pour lesquels la relation travail-santé n'est pas toujours évidente. Trois expositions particulières ont donc amené la MSA à créer des observatoires de veille sanitaire :

- « Phyt'attitude », pour les effets sur la santé des produits phytosanitaires ;
- le réseau de zoonosurveillance, pour le risque biologique, qui reste plus que jamais d'actualité ;
- l'Observatoire des accidents du travail – maladies professionnelles et du machinisme agricole.

À ces instruments permanents de veille s'ajoutent des enquêtes périodiques telle la « Surveillance médicale des

risques professionnels des salariés » (SUMER), avec une exploitation de la partie agricole.

La mise en place de cette médecine de prévention professionnelle pour les salariés agricoles a été longue et progressive ; pourtant, la pathologie professionnelle en agriculture a depuis longtemps fait l'objet d'observations et d'études. Un an avant la parution de la loi instaurant la médecine du travail en agriculture paraissait un numéro de *La Revue du Praticien* daté du 11 novembre 1965 consacré à la pathologie professionnelle en agriculture. La monographie d'aujourd'hui se propose de faire le point sur cette thématique dont les sujets sont toujours d'actualité : produits phytosanitaires et leurs effets sur la santé, grippe aviaire, troubles musculo-squelettiques, risque psychosocial, pathologie respiratoire...

N'en doutons pas : agriculture rime avec futur... alors bonne lecture ! ■

#### RÉFÉRENCE

1. **Baverez N.** La nouvelle révolution agricole. La chronique des *Échos*, 25 juillet 2005.